

Pał + R.D. p. M. Pańlik + *Schulze*

URZĄD GMINY W GNOJNIKU  
WPEYNIŁO  
07. 10. 2019  
Ilość zet. .... Nr 11330/19  
Podpis *[Signature]*

⚡  
Biuro w Warszawie:  
ul. Wspólna 47/49  
00-684 Warszawa  
T +48 22 163 65 02  
F +48 22 163 65 99  
www.jacobs.com

Warszawa, 19 Października 2019 r.

DK75/64/10/2019/TB/319/2/23

*[Handwritten signature]*  
P.P.

Urząd Gminy Gnojnik  
Gnojnik 363  
32-864 Gnojnik

**Dot.:** Umowa z dnia 6 września 2016 roku (nr IV223/ZVI-1/2016) na „Opracowanie Studium Korytarzowego (SK), Studium Techniczno-Ekonomiczno-Środowiskowego (STES) oraz Materiałów do decyzji o środowiskowych uwarunkowaniach wraz z jej uzyskaniem dla zadania pn. Budowa i przebudowa drogi krajowej nr 75 (DK75) klasy GP na odc. Brzesko – Nowy Sącz” („Umowa”).

Szanowni Państwo,

Wykonawca dokumentacji w załączeniu przesyła fragment tomu dokumentacji projektowej dotyczącej spotkań informacyjnych w Państwa gminie, prosząc jednocześnie o udostępnienie wglądu zainteresowanym osobom.



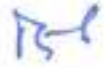

Raport składa się z części opisowej oraz kopii wniosków które wpłynęły i zostały poddane analizie po spotkaniach, w formie spełniającej RODO.

Osoba do kontaktu: Tomasz Bernady tel. 22 163 65 12

Z poważaniem,  
*[Signature]*  
Artur Mazurek  
Kierownik Projektu

**Załączniki:**

Załącznik nr 1. Fragment tomu I

Zamawiający:		Generalna Dyrekcja Dróg Krajowych i Autostrad	
		Oddział w Krakowie 31-542 Kraków, ul. Mogilska 25	
Wykonawca:		Halcrow Group Sp. z o.o. (Jacobs)	
		Oddział w Polsce 00-684 Warszawa, ul. Wspólna 47/49	
Zadanie inwestycyjne/zamierzenie budowlane:			
<b>Budowa i przebudowa DK 75 klasy GP  na odc. Brzesko – Nowy Sącz</b>			
Faza zadania inwestycyjnego:			
<b>Studium Korytarzowe wraz z analizą wielokryterialną (SK), Studium Techniczno-Ekonomiczno-Środowiskowe (STEŚ) oraz Materiały do decyzji o środowiskowych uwarunkowaniach (MDSU) wraz z jej uzyskaniem z klauzulą ostateczności</b>			
Stadium zadania inwestycyjnego:			
<b>STUDIUM TECHNICZNO-EKONOMICZNO-ŚRODOWISKOWE</b>			
Nr/nazwa tomu:			
<b>TOM I</b> <b>UDZIAŁ SPOŁECZEŃSTWA – Gmina Gnojnik z zachowaniem RODO</b> <b>Zespół Projektowy</b>			
Stanowisko	Imię i Nazwisko	Uprawnienia	Podpis
Koordynator międzybranżowy projektu:	mgr inż. Tomasz Bernady	Budowlane do projektowania bez ograniczeń w specjalności konstrukcyjno-budowlanej nr 324/2002 Nr ewid. Izby Inż. Bud.: NMP/BO/0295/01	
Sprawdzający:	mgr inż. Tomasz Kłąb	Budowlane do projektowania bez ograniczeń w specjalności drogowej nr LUB/0013/P.000/12 Nr ewid. Izby Inż. Bud.: MAZ/BO/0617/12	
Projektant:	mgr inż. Filip Linkiewicz	Budowlane do projektowania i kierowania robotami budowlanymi bez ograniczeń w specjalności inżynierskiej drogowej nr MAZ/0192/PWB01/10 Nr ewid. Izby Inż. Bud. MAZ/BO/0452/16	
Specjalista:	mgr inż. Marta Rak		
Kod CPV:	Nr archiwalny:	Data opracowania:	Nr egzemplarza
<b>71241000-9</b>	<b>2017/001</b>	<b>10-2019 r</b>	<b>1</b>

## ZAWARTOŚĆ DOKUMENTACJI PROJEKTOWEJ

### ETAP STUDIUM TECHNICZNO-EKONOMICZNO- ŚRODOWISKOWEGO

Tom	Tytuł Tomu
<b>TOM A</b>	CZĘŚĆ OGÓLNA
<b>TOM B</b>	STUDIUM GEOLOGICZNO-INŻYNIERSKIE, OPINIA GEOTECHNICZNA, DOKUMENTACJA HYDROGEOLOGICZNA
<b>TOM C</b>	CZĘŚĆ TECHNICZNA-DROGOWA
<b>TOM D</b>	CZĘŚĆ TECHNICZNA-OBIEKTY INŻYNIERSKIE
<b>TOM E</b>	ANALIZY I PROGNOZY RUCHU
<b>TOM F</b>	ZAŁOŻENIA ORGANIZACJI RUCHU
<b>TOM Fa</b>	MATERIAŁY DO AUDYTU BRD
<b>TOM G</b>	OPRACOWANIA EKONOMICZNO-FINANSOWE
<b>TOM H</b>	OPRACOWANIA Z ZAKRESU OCHRONY ŚRODOWISKA
<b>TOM I</b>	UDZIAŁ SPOŁECZEŃSTWA
<b>TOM J</b>	PODSUMOWANIE I WNIOSKI

## 1. SPIS TREŚCI

ZAWARTOŚĆ DOKUMENTACJI PROJEKTOWEJ .....	2
1. SPIS TREŚCI .....	3
TOM I – UDZIAŁ SPOŁECZEŃSTWA .....	4
I.I. MATERIAŁY PROMOCYJNE .....	4
2. Ogłoszenia w prasie .....	4
3. Fotografie rozwieszonych plakatów informacyjnych wraz z lokalizacją .....	6
4. Mapy, ulotki, prezentacje przedstawione na spotkaniach .....	9
I.II. RAPORT ZE SPOTKAŃ SPOŁECZNYCH .....	11
1. Harmonogram spotkań .....	11
2. Opis przebiegu .....	11
3. Listy obecności .....	12
4. Listy wniosków i zapytań podczas dyżuru .....	13
I.III. TABELARYCZNE ZESTAWIENIE WNIOSKÓW I PROTESTÓW MIESZKAŃCÓW .....	15
I.IV. KOPIE WNIOSKÓW I PROTESTÓW .....	25

# TOM I – UDZIAŁ SPOŁECZEŃSTWA

## I.I. MATERIAŁY PROMOCYJNE

### 2. Ogłoszenia w prasie

**KFF, czyli coś wisi w powietrzu**  
Nowa Huta...  
Korowód ważnych postaci dla Nowej Huty

**GDDKiA** **JACOBS**

Generalna Dyrekcja Dróg Krajowych i Autostrad Oddział w Krakowie

WZRAST	DATA WYSTĄPIENIA	WZRAST PRZYJAZD	WZRAST PRZYJAZD	WZRAST PRZYJAZD	WZRAST PRZYJAZD
WZRAST PRZYJAZD	03.05.2019	WZRAST PRZYJAZD	WZRAST PRZYJAZD	WZRAST PRZYJAZD	WZRAST PRZYJAZD
WZRAST PRZYJAZD	03.05.2019	WZRAST PRZYJAZD	WZRAST PRZYJAZD	WZRAST PRZYJAZD	WZRAST PRZYJAZD
WZRAST PRZYJAZD	03.05.2019	WZRAST PRZYJAZD	WZRAST PRZYJAZD	WZRAST PRZYJAZD	WZRAST PRZYJAZD
WZRAST PRZYJAZD	03.05.2019	WZRAST PRZYJAZD	WZRAST PRZYJAZD	WZRAST PRZYJAZD	WZRAST PRZYJAZD
WZRAST PRZYJAZD	03.05.2019	WZRAST PRZYJAZD	WZRAST PRZYJAZD	WZRAST PRZYJAZD	WZRAST PRZYJAZD
WZRAST PRZYJAZD	03.05.2019	WZRAST PRZYJAZD	WZRAST PRZYJAZD	WZRAST PRZYJAZD	WZRAST PRZYJAZD
WZRAST PRZYJAZD	03.05.2019	WZRAST PRZYJAZD	WZRAST PRZYJAZD	WZRAST PRZYJAZD	WZRAST PRZYJAZD
WZRAST PRZYJAZD	03.05.2019	WZRAST PRZYJAZD	WZRAST PRZYJAZD	WZRAST PRZYJAZD	WZRAST PRZYJAZD
WZRAST PRZYJAZD	03.05.2019	WZRAST PRZYJAZD	WZRAST PRZYJAZD	WZRAST PRZYJAZD	WZRAST PRZYJAZD

Zdjęcie z Dziennik Polski 03.05.2019r.

**Ukraina, 28 kwietnia**  
W lipcu 2019 roku, Generalna Dyrekcja Dróg Krajowych i Autostrad (GDDKIA) wykonała przetarg na wykonanie robót budowlanych w ramach projektu „Budowa i przebudowa drogi krajowej nr 75 (DK75) klasy GP na odc. Brzesko - Nowy Sącz, odc. II”.

W ramach projektu, GDDKIA wykonała przetarg na wykonanie robót budowlanych w ramach projektu „Budowa i przebudowa drogi krajowej nr 75 (DK75) klasy GP na odc. Brzesko - Nowy Sącz, odc. II”.

W ramach projektu, GDDKIA wykonała przetarg na wykonanie robót budowlanych w ramach projektu „Budowa i przebudowa drogi krajowej nr 75 (DK75) klasy GP na odc. Brzesko - Nowy Sącz, odc. II”.

W ramach projektu, GDDKIA wykonała przetarg na wykonanie robót budowlanych w ramach projektu „Budowa i przebudowa drogi krajowej nr 75 (DK75) klasy GP na odc. Brzesko - Nowy Sącz, odc. II”.

W ramach projektu, GDDKIA wykonała przetarg na wykonanie robót budowlanych w ramach projektu „Budowa i przebudowa drogi krajowej nr 75 (DK75) klasy GP na odc. Brzesko - Nowy Sącz, odc. II”.

W ramach projektu, GDDKIA wykonała przetarg na wykonanie robót budowlanych w ramach projektu „Budowa i przebudowa drogi krajowej nr 75 (DK75) klasy GP na odc. Brzesko - Nowy Sącz, odc. II”.

W ramach projektu, GDDKIA wykonała przetarg na wykonanie robót budowlanych w ramach projektu „Budowa i przebudowa drogi krajowej nr 75 (DK75) klasy GP na odc. Brzesko - Nowy Sącz, odc. II”.

W ramach projektu, GDDKIA wykonała przetarg na wykonanie robót budowlanych w ramach projektu „Budowa i przebudowa drogi krajowej nr 75 (DK75) klasy GP na odc. Brzesko - Nowy Sącz, odc. II”.



Wiktoria z zespołu, który wystąpił w Katedrze Narodzenia 2016 roku nad Morzem Czarnym, zagrała polowa artystów Choru Aleksandra Łacel na koncert w Łodzi wspaniałym w tym

Wiktoria z zespołu, który wystąpił w Katedrze Narodzenia 2016 roku nad Morzem Czarnym, zagrała polowa artystów Choru Aleksandra Łacel na koncert w Łodzi wspaniałym w tym

Wiktoria z zespołu, który wystąpił w Katedrze Narodzenia 2016 roku nad Morzem Czarnym, zagrała polowa artystów Choru Aleksandra Łacel na koncert w Łodzi wspaniałym w tym

Wiktoria z zespołu, który wystąpił w Katedrze Narodzenia 2016 roku nad Morzem Czarnym, zagrała polowa artystów Choru Aleksandra Łacel na koncert w Łodzi wspaniałym w tym

**ISSA, Inoob**

Wiktoria z zespołu, który wystąpił w Katedrze Narodzenia 2016 roku nad Morzem Czarnym, zagrała polowa artystów Choru Aleksandra Łacel na koncert w Łodzi wspaniałym w tym

Wiktoria z zespołu, który wystąpił w Katedrze Narodzenia 2016 roku nad Morzem Czarnym, zagrała polowa artystów Choru Aleksandra Łacel na koncert w Łodzi wspaniałym w tym

Wiktoria z zespołu, który wystąpił w Katedrze Narodzenia 2016 roku nad Morzem Czarnym, zagrała polowa artystów Choru Aleksandra Łacel na koncert w Łodzi wspaniałym w tym

**Generalna Dyrekcja Dróg Krajowych i Autostrad Oddział w Krakowie oraz biuro projektowe Halcrow Group Sp. z o.o. Oddział w Polsce (JACOBS)**

**„Przebudowa Budowlana drogi krajowej nr 75 (DK75) klasy GP na odc. Brzesko - Nowy Sącz, odc. II”**

ETP 0 - Studium Techniczno-Ekonomiczne-Środowiskowe

ODCIEK	DŁUGOŚĆ (km)	WŁASCIWOŚCI	WŁASCIWOŚCI	WŁASCIWOŚCI	DYK
WÓJCIŃSKI DOLNY	0,00000	Ujęcie Wódki w miejscowości Wójciszewo, powiat Łódź, woj. łódzkie	0,00000	Ujęcie Wódki w miejscowości Wójciszewo, powiat Łódź, woj. łódzkie	0,00000
ŁĘCZA WIEJSKA	0,00000	Ujęcie Wódki w miejscowości Łęczyca, powiat Łódź, woj. łódzkie	0,00000	Ujęcie Wódki w miejscowości Łęczyca, powiat Łódź, woj. łódzkie	0,00000
GRONK	0,00000	Ujęcie Wódki w miejscowości Gronki, powiat Łódź, woj. łódzkie	0,00000	Ujęcie Wódki w miejscowości Gronki, powiat Łódź, woj. łódzkie	0,00000
CZCZOK	0,00000	Ujęcie Wódki w miejscowości Czczok, powiat Łódź, woj. łódzkie	0,00000	Ujęcie Wódki w miejscowości Czczok, powiat Łódź, woj. łódzkie	0,00000
NOBYWÓWCE	0,00000	Ujęcie Wódki w miejscowości Nobyówce, powiat Łódź, woj. łódzkie	0,00000	Ujęcie Wódki w miejscowości Nobyówce, powiat Łódź, woj. łódzkie	0,00000
WISŁA	0,00000	Ujęcie Wódki w miejscowości Wisła, powiat Łódź, woj. łódzkie	0,00000	Ujęcie Wódki w miejscowości Wisła, powiat Łódź, woj. łódzkie	0,00000
ŁOSICZÓWKA	0,00000	Ujęcie Wódki w miejscowości Łosiczków, powiat Łódź, woj. łódzkie	0,00000	Ujęcie Wódki w miejscowości Łosiczków, powiat Łódź, woj. łódzkie	0,00000
WISŁA WIEJSKA	0,00000	Ujęcie Wódki w miejscowości Wisła, powiat Łódź, woj. łódzkie	0,00000	Ujęcie Wódki w miejscowości Wisła, powiat Łódź, woj. łódzkie	0,00000
WISŁA	0,00000	Ujęcie Wódki w miejscowości Wisła, powiat Łódź, woj. łódzkie	0,00000	Ujęcie Wódki w miejscowości Wisła, powiat Łódź, woj. łódzkie	0,00000

Przed każdą operacją należy sprawdzić stan techniczny drogi, przed rozpoczęciem robót należy sprawdzić stan techniczny drogi, przed rozpoczęciem robót należy sprawdzić stan techniczny drogi...

**AGENCIUM**

Halcrow Group Sp. z o.o. Oddział w Polsce (JACOBS)

ul. Wrocławska 47A

00-000 Warszawa

Polska

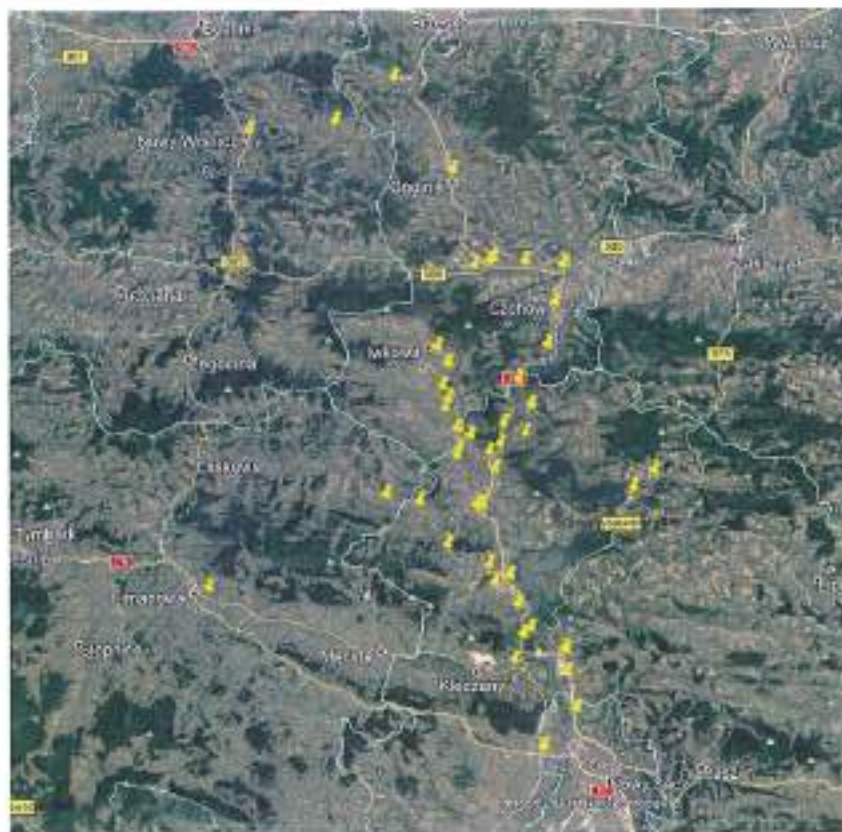
**WŁASCIWOŚCI**

Halcrow Group Sp. z o.o.

Zdjęcie z Gazeta Krakowska 31.05.2019r.

„Opracowanie Studium Karytarzowego (SK), Studium Techniczno - Ekonomiczno - Środowiskowego (STES) oraz Materiałów do decyzji o środowiskowych uwarunkowaniach wraz z jej uzyskaniem dla zadania pn: Budowa i przebudowa drogi krajowej nr 75 (DK75) na odc. Brzesko - Nowy Sącz”.

### 3. Fotografie rozwieszonych plakatów informacyjnych wraz z lokalizacją



*Zdjęcie 3 Lokalizacja plakatów rozwieszonych przez Projektanta*

Poza zdjęciami rozwieszonymi przez Projektanta, plakaty informacyjne zostały również przekazane do urzędów gmin (Gnojnik, Brzesko, Iwkowa, Czchów, gdzie obowiązywał zakaz rozwieszania ulotek oraz w gminie Lipnica murowana) w celu rozwieszenia na tablicach informacyjnych w urzędach gmin oraz na tablicach poszczególnych sołectw a także, na wniosek mieszkańców, do wybranych parafii w celu rozwieszenia na przykościelnych tablicach ogłoszeń. Ogłoszenia te nie zostały objęte dokumentacją fotograficzną.

Poniżej są fotografie przedstawiające Mapy, ulotki, prezentacje przedstawione na spotkaniach



Zdjęcie 4 Gmina Gnojnik





Zdjęcie 5 Gmina Gnajnik

#### 4. Mapy, ulotki, prezentacje przedstawione na spotkaniach



Zdjęcie 5 Materiały prezentowane w gminie Gnojnik



Zdjęcie 7 Materiały dla uczestników spotkania - ulotki i ankiety



Zdjęcie 8 Informacja o miejscu dyżuru i spotkania

## I.II. RAPORT ZE SPOTKAŃ SPOŁECZNYCH

### 1. Harmonogram spotkań

GMINA	DATA SPOTKANIA I DYŻURU	MIEJSCE SPOTKANIA	GODZINA SPOTKANIA	MIEJSCE DYŻURU PROJEKTANTA	DYŻUR
NOWY SĄCZ I CHELMIEC	10.06.2019	Urząd Miasta Nowego Sącza (Sala Ratuszowa), Rynek 1, 33-300 Nowy Sącz	17:00	Urząd Miasta Nowego Sącza, Rynek 1, 33-300 Nowy Sącz	11:00-17:00
LIPNICA MUROWANA	11.06.2019	Wiejski Dom Ludowy „Kasztan” w Lipnicy Dolnej, Lipnica Dolna 12, 32-724 Lipnica Dolna	17:00	Wiejski Dom Ludowy „Kasztan” w Lipnicy Dolnej, Lipnica Dolna 12, 32-724 Lipnica Dolna	11:00-17:00
GNOJNIK	12.06.2019	Hala Sportowa przy Publicznej Szkole Podstawowej im. Jana Pawła II w Gnojniku, Gnojnik 336, 32-884 Gnojnik	17:00	Urząd Gminy Gnojnik, Gnojnik 383, 32-884 Gnojnik	10:00-16:00
CZCHÓW	13.06.2019	Kino „Baszta” Rynek 12, 32-860 Czchów	17:00	Kino „Baszta” Rynek 12, 32-860 Czchów	11:00-17:00
NOWY WIŚNICZ	13.06.2019	Miejski Ośrodek Kultury w Nowym Wiśniczu (Sala Widowiskowa), Rynek 16, 32-720 Nowy Wiśnicz	19:00	Miejski Ośrodek Kultury w Nowym Wiśniczu, Rynek 16, 32-720 Nowy Wiśnicz	13:00-19:00
IWKOWA	14.06.2019	Urząd Gminy Iwkowa Iwkowa 480, 32-801 Iwkowa	15:00	Urząd Gminy Iwkowa Iwkowa 486, 32-801 Iwkowa	9:00-15:00
ŁOSOSINA DOLNA I GRÓDEK NAD DUNAJCEM	17.06.2019	Centrum Kultury i Promocji Gminy Łososina Dolna, Łososina Dolna 400, 33-314 Łososina Dolna	17:00	Centrum Kultury i Promocji Gminy Łososina Dolna, Łososina Dolna 400, 33-314 Łososina Dolna	11:00-17:00
BRZESKO	18.06.2019	Urząd Miejski w Brzesku, ul. Głowackiego 51, 32-800 Brzesko	17:00	Urząd Miejski w Brzesku, ul. Głowackiego 51, 32-800 Brzesko	11:00-17:00
LIMANOWA	19.06.2019	Budynek Ochotniczej Straży Pożarnej w Wysokim, Wysokie 153, 34-600 Wysokie	15:00	Budynek Ochotniczej Straży Pożarnej w Wysokim, Wysokie 153, 34-600 Wysokie	9:00-15:00

### 2. Opis przebiegu

Każde spotkanie podzielone było na trzy części – dyżur projektanta, prezentację podsumowującą oraz dyskusję zbiorową i indywidualną po prezentacji. Dyżur trwał 6 godzin, a spotkanie informacyjne ok. 2h. Dyskusja trwała od 1 do 4 godzin w zależności od zainteresowania mieszkańców.

W trakcie dyżuru Projektanta były zgłaszane pytania i indywidualne uwagi, które były potem omawiane w trakcie prezentacji wraz z innymi ogólnymi informacjami. Lista pytań i wniosków z dyżurów znajduje się w punkcie 4

W ramach spotkania informacyjnego Projektant zaprezentował:

- ogólne informacje na temat zadania (stopień zaawansowania, harmonogram realizacji, stadia projektu i dalsze etapy)
- przygotowane na spotkania rysunki (jak czytać mapy i legendę, jak znaleźć swoją działkę, jaki będzie przekrój poprzeczny, zajętość) oraz
- szczegółowo przebiegi wszystkich wariantów na terenie gminy na wydruku pdf.

### 3. Listy obecności

	Udział na spotkaniu (główna prezentacja na podstawie listy obecności)	Zapytania podczas dyżuru Projektanta
Brzesko	60	24
Gnojnik	108	37
Lipnica	19	11
Nowy Wiśnicz	20	5
Czchów	72	20
Iwkowa	68	40
Łososina	160	58
Limaniowa	1	1
Nowy Sącz i Chelmiec	19	14
<b>SUMA</b>	<b>527</b>	<b>210</b>

#### 4. Listy wniosków i zapytań podczas dyżuru

Gnojnik

LP	Godzina wejścia	Działka - lokalizacja	Omawiane zagadnienie
1	10 <sup>00</sup>	650, 1462, 1494	Ogólna informacja
2	10 <sup>10</sup>	Uszew 594	Lokalizacja wariantów, jaki będzie wpływ na działkę
3	10 <sup>10</sup>	1263/1, 1263/2	Ogólna informacja
4	10 <sup>10</sup>	284/2	
5	10 <sup>20</sup>	Uszew 531	Ogólna informacja
6	10 <sup>20</sup>	7/1, 7/3	Informacja o wyburzeniu domu nie zaznaczonego na mapie
7	10 <sup>20</sup>	515, 639, 748	
8	10 <sup>25</sup>	759/2, 759/1, 273/2, 1030/1, 1030/4, 583, 584, 1034	Ogólna informacja
9	10 <sup>25</sup>		Ogólna informacja
10	10 <sup>25</sup>	300	Ogólna informacja
11	11 <sup>25</sup>	290/4	Ogólna informacja
12	11 <sup>20</sup>	C/F – km 6+000-7+000	Ogólna informacja
13	11 <sup>25</sup>	573/5	Ogólna informacja
14	11 <sup>25</sup>		Ogólna informacja
15	11 <sup>30</sup>	A – km 7+000-8+100	Właściciel osiedla, które burzymy
16	11 <sup>25</sup>	1021	Czy inwestować w remont czy czekać aż będzie decyzja który wariant

17	11 <sup>40</sup>	1028/1, 1028/3	
18	11 <sup>45</sup>	7/1	Poprowadzić przebieg dalej od działki
19	11 <sup>50</sup>	D - km 7+000-8+000	Duże gospodarstwo sadownicze, zaprojektowana droga oddziela magazyny od sadów, prośba o przesunięcie
20	12 <sup>05</sup>	676	Na mapie nie ma zaznaczonych budynków
21	12 <sup>20</sup>	1243/2	Ogólna informacja
22	12 <sup>35</sup>	609, 656	Informacja o dojeździe do działki, jak wygląda wykup
23	13 <sup>45</sup>	A - km 11+700	Brak budynku na działce
24	13 <sup>50</sup>	1245, 1246	Prośba o przesunięcie przebiegu na wschód
25	14 <sup>00</sup>		Ogólna informacja
26	14 <sup>00</sup>	613	Czy dom jest do wyburzenia
27	14 <sup>00</sup>	493	Dom do wyburzenia w wariantcie A
28	14 <sup>00</sup>	A - km 6+700-8+000	Przesunąć bliżej Nowego Włósnicza
29	14 <sup>05</sup>	285	Ogólna informacja
30	14 <sup>05</sup>	28, 30, 32, 33, 34, 94	Duże gospodarstwo, co się z nim stanie
31	14 <sup>05</sup>	2881, 2882	Właściciel nie wie czy inwestować w halę na tych działkach
32	14 <sup>20</sup>	523	Ogólna informacja
33	14 <sup>25</sup>	758 Twarkowa	Burzymy dom
34	14 <sup>25</sup>	957/1, 957/2	Wszystkie warianty są dobre, bo nie burzymy domu
35	14 <sup>30</sup>	1469, 1501, 1544/1, 1547	Prośba żeby przejąć te działki
36	14 <sup>35</sup>	615/1 Lewniowa	Ogólna informacja
37	14 <sup>40</sup>	619 Uszew	Ogólna informacja

## I.III. TABELARYCZNE ZESTAWIENIE WNIOSKÓW I PROTESTÓW MIESZKAŃCÓW



## Tabela zestawienie wniosków i protestów mieszkańców

LP.	IMIĘ I NAZWISKO	MIEJSCOWOŚĆ	LOKALIZACJA (NR DZIAŁKI, KM DROGI, GŁÓWNE POSTULATY)	PRZECIWIW						ZA					
				A	B	C	D	F	A	B	C	D	F	SAMORZĄDOWY	KOMPILACYJNY
1		USZEW/PORĘBA SPYTKOWSKA	Brak aktualizacji zabudowy na mapie, konsekwencje dla wód w studniach, wniosek o przejazd nad	77		13							9		
2		GOSPRZYDOWA	jeżeli zostanie wybrany wariant A to wniosek o odsunięcie od działek 919 i 920 i drogi dojazdowe po obu stronach wariantu	1											
3			jeżeli zostanie wybrany wariant A to przesunąć drogę na km 12+000 o 100m za budynki na działce 1250/2 (można zburzyć stodołę), ewentualnie wypłacić odszkodowanie	4							2	2	2	2	
4			jeżeli zostanie wybrany wariant A to przesunąć poza działkę 1250 w kierunku Lipnicy Dolnej; w korekcie DW966 nie wchodzić na działkę 1263/1; zastosowanie ekranów między DK75, a DW966	2											
5			spaliny, przyroda, za drogi	1											
6			przebudowa drogi 966 pozbawi działek 1264/1, 1264/2, 1264/5; przyroda, za drogi, zniszczenie studni	1											
7			przyroda, wyburzenia, za drogi	2											
8			Zniszczenie studni; wniosek o przesunięcie tak, żeby nie było wyburzeń	1											
9			Zniszczenie studni; wniosek o przesunięcie tak, żeby nie niszczyć studni	1											
10				4											
11				2											
12			Brak aktualizacji zabudowy na działce nr 700			1									
13			Działki nr 1248 i 1249 - jeżeli A to odsunąć od studni i gospodarstw	1											
14															
15		USZEW		1		1		1		1		1			
16			wniosek o wykorzystanie działek 1544/1, 1547, 1469, 1501 w Uszwi												
17			kompilacja: D do 4km, B 7-10km, C do 19km, później A	4											
18			Działka 613 - brak drogi dojazdowej, za duże zbliżenie, duży koszt, zagrożenie dla zwierząt i hałas	1											
19				1		1									
20			przyroda	1											
21			przyroda	1											
22				1		1									
23				1		1									
24			przyroda, za drogi	1		1									
25			przyroda, za drogi	1		1									
26			przyroda, za drogi	1		1									
27			za drogi	1		1							1		
28			za drogi	1		1									
29			przyroda, za drogi	1		1									
30			przyroda, za drogi	1		1							1		
31			przyroda, za drogi	1		1									
32			przyroda, za drogi	1		1									

L.P.	IMIĘ I NAZWISKO	MIEJSCOWOŚĆ	LOKALIZACJA (NR DZIAŁKI, KM DROGI, GŁÓWNE POSTULATY)	PRZECIWIW					ZA					SAMORZĄDOWY	KOMPILACYJNY	
				A	B	C	D	F	A	B	C	D	F			
33			dz. 1281/1 odcięcie od miejscowości, przez zamknięcie drogi gminnej;		1		1									
34			za drogi, środowisko	1		1										
35			przyroda, za drogi	13												
36			za drogi, przyroda	1								1				
37			za drogi, przyroda	1		1						1				
38			za drogi, przyroda	1		1										
39			za drogi, przyroda	1		1						1				
40			za drogi, przyroda	1		1										
41			działka 624/1 – wniosek o ominięcie całej Uszwi	1		1		1								
42			za drogi, przyroda	2		2						2				
43			za drogi, przyroda	1		1						1				
44			za drogi, przyroda	1		1						1				
45			za drogi, przyroda	4		4						4				
46				7		7						2				
47			Uziew 346 – wydłużenie dojazdu do wsi	1												
48			Działka 676 – sprzeciw przeciw wyburzeniu	1		1		1								
49			Wniosek o przeprowadzenie wywiadu terenowego przy udziale Projektanta i przedstawicieli GDDKiA; nieaktualne mapy, inwestycja powinna przebiegać wzdłuż granic wsi, czyli w kierunku zachodnim; przyroda, niekorzystny podział gruntów		2						2					
50			działki - 1278/1 i 1283 - za blisko zabudowań, niekorzystny podział działek; krzyż; przyroda; obszar chroniony; powódzie; osuwiska		1											
51			straty społeczne; problem z rozwojem wsi – UE; zła analiza wielokryterialna		51						51					
52			niszczone są niezalewowe działki, na których ludzie się chcą budować		1		1									
53			hałas; obniżenie bezpieczeństwa		1		1									
54			wyburzenia; szlak żab do stawu		4		4									
55			hałas; zanieczyszczenia		9		9									
56			straty społeczne; brak szans na rozwój wsi; potok Kaim z bobrami, stosunki wodne; powódzie; hałas; uwzględnić ład przestrzenny		16						16					
57			działki tracą na atrakcyjności - 1257 i 349/5		1		1									
58			za blisko zabudowy		27		27				4					
59					81		2				79					
60			nowe budynki; przedszkole		1						1					
61			że przeprowadzona analiza wielokryterialna, nikt by się nie wybudował jakby wiedzieli, że będzie droga,		2		2				2					
62			niewyobrażalne straty gospodarcze wsi, szachownica gruntów, powódzie		2		2				2					
63			powódzie, hałas		5		5				5					
64			potok Kaim z bobrami, problemy gospodarcze, chaos prawny przez UE		9						9					

L.P.	IMIĘ I NAZWISKO	MIEJSCOWOŚĆ	LOKALIZACJA (NR DZIAŁKI, KM DROGI, GŁÓWNE POSTULATY)	PRZECIW					ZA							
				A	B	C	D	F	A	B	C	D	F	SAMORZĄDOWY	KOMPILACYJNY	
65			zanieczyszczenia, hałas, utrudnienia w komunikacji do: szkoły, przedszkola, ośrodka zdrowia, kościoła, orlika		2		2		2							
66			tereny zabudowane i rekreacyjne		1		1									
67			niekorzystny podział wsi, negatywny wpływ na środowisko, hałas i zanieczyszczenia		5		5		4							
68			podział wsi, droga po stronie wschodniej ogranicza rozbudowę wsi		2		2									
69			niekorzystny podział wsi		3		3									
70			spadek wartości nieruchomości, straty społeczne, będzie podejmował dalsze działania w UE		1		1									
71			za blisko działki i oddzielenie od reszty miejscowości		2		2									
72			to jedyny obszar gdzie się można budować		5		5		2							
73			opracować tańszy odpowiednik wariantu samorządowego, skoro ten jest za drogi		1		1		1							
74			pogorszenie bytu materialnego wszystkich mieszkańców, zniszczenie piękne obszary i blokowanie budowy domów w najkorzystniejszych warunkach, krzyż		1		1		1							
75			potok Kaim z bobrami, straty społeczne, nieodwracalne zmiany w krajobrazie, bezwzględne ograniczenie rozwoju wsi, więcej wyburzeń		2		2		2							
76																
77		GNOJNIK	jeżeli tak to wykup działek 284/1 i 284/2	1												
78			jeżeli tak to przesunięcie na odcinku 7-8 km w stronę granic z Chronowem	1												
79			hałas, zwierzęta, najdroższy	2		2						2				
80			wysiedlenia, zanieczyszczenia, utrudnienia w komunikacji			2		2	2							
81			za drogi, przyroda	2												
82			za drogi, zanieczyszczenia	1		1						1				
83			za drogi, Natura2000	1		1										
84			wyburzenia, najdroższy, osuwiska, koszty utrzymania obiektów; 29.11.2017 na Sesji Rady Gminy Gnojnik wariant A został jednogłośnie odrzucony przez całą Radę	174												
85			jedyna możliwość to przeprowadzenie tak jak w nowym wariantcie samorządowym oraz przesunięcie zjazdu z drogi A-SP-03_L w okolice zjazdu A-SP-03-P i zaprojektowanie przystanków w obu kierunkach	33												
86			droga dojazdowa jest poprowadzona przez środek posiadłości dz. 287/1, 287/2, 288/2 km 7+600-7+700; możliwe poprowadzenie drogi wg nowego wariantu samorządowego	2												
87			w km 6+500 - 6+800 wyburzenie domu - wniosek o odsunięcie	1												
88			przesunięcie odcinka 6+500 - 6+800 w kierunku Chronowa; przesunięcie zjazdu A-SP-03-L w stronę A-SP-03-P; wykonanie przystanków autobusowych; ma być zjazd do ich miejscowości; ekrany	3												
89			działka na wysokości 6+900 - brak zgody na wyburzenie	1												
90				2												

LP.	IMIĘ I NAZWISKO	MIEJSCOWOŚĆ	LOKALIZACJA (NR DZIAŁKI, KM DROGI, GŁÓWNE POSTULATY)	PRZECIW					ZA					SAMORZĄDOWY	KOMPILOWANY	
				A	B	C	D	F	A	B	C	D	F			
91			Budowa drogi spowoduje zniszczenie gospodarstwa agroturystycznego i utratę dochodu	2							2	2	2	2		
92			przesunięcie drogi w kierunku gminy Nowy Wiśnicz na Chronów; umieszczenie ściany oporowej w granicach działki 292/2 i 293, aby nie zabierała działki; przesunięcie A-SP-03-L w okolicę A-SP-03-P; zaprojektowanie przystanków autobusowych w dwóch kierunkach; zjazd z drogi do miejscowości; nie wyrażają zgody na drogę dojazdową przez ich działkę	2												
93			jeżeli tak to ekrany przy działce nr 827 - B km 9+900 - 10+000, C/F km 9+400 - 9+500; najlepiej wykup działki z domem		2	2		2								
94			za drogi, przyroda	2		2							1			
95			za drogi, przyroda	1		1										
96			jeżeli tak to prosi o wysiedlenie - działka 75/3			1		1								
97																
98		LEWNIOWA			2	2										
99			uciążliwość sąsiedztwa drogi, działki 7/1, 7/2, 7/3, 7/4,		6	6		6	1							
100			plany drogi z kilkuletnim wyprzedzeniem, żeby można było zdecydować czy się chce mieszkać przy drodze czy nie; poszerzenie istniejącej drogi - Gmina Gnojnik ma na to zarezerwowany teren		325	325	325	325	325							
101			dz. nr 57/1 - hałas, spaliny, miejscowość stanie się niebezpieczna przez zjazd		1	1										
102			dużo domów do wyburzenia, między innymi wnioskodawców		2	2	2	2								
103			zakłóci spokój i zmniejszy bezpieczeństwo na lokalnych drogach		10	10	10	10								
104			Za duże zbliżenie do działki 608 i zabytkowej kapliczki				1									
105			krótki tunel jest złym pomysłem		1											
106			Niszczenie dorobku życia		1	1	1	1								
107			Zniszczenie miejscowości przez ciężki sprzęt, hałas i zanieczyszczenia		1	1	1	1								
108			działka 759 - zagrożenie domu osuwiskiem		1	1	1	1								
109			nieaktualne mapy, wniosek o wywłaszczenie Lewniowa 47		1	1		1								
110			Zbliżenie do zabudowań, hałas i zanieczyszczenie		1	1			1							
111					8	8	8	8								
112			Zniszczenie wsi przez drogę		1	1	1									
113			działka 265/1 - zanieczyszczenie powietrza		1		1									
114			Jeżeli zostanie wybrany przebieg B lub C to wniosek o wykup działek 2/1 oraz 2/2		3	3	3	3	3							
115			działka 620 - nie wyraża na zjazd				1									
116			hałas, podział wsi, dużo wyburzeń		2											
117			hałas, spaliny, drogi nie są przystosowane na taką inwestycję, podział wsi		3	3	3	3								
118			działki 279/2, 281/1, 752 nie wyraża zgody na przejście przez nie		1	1		1								
119		BIESIADKI	działka 442/1 w km 8+800, prośba żeby dom pozostał nienaruszony				1									

L.P.	IMIĘ I NAZWISKO	MIEJSCOWOŚĆ	LOKALIZACJA (NR DZIAŁKI, KM DROGI, GŁÓWNE POSTULATY)	PRZECIW					ZA						
				A	B	C	D	F	A	B	C	D	F	SAMORZĄDOWY	KOMPILACYJNY
120			Wariant przebiega przez działki 427/2 i 427/3 na których jest prowadzona budowa domu				1								
121		ZAWADA USZEWSKA	podział gospodarstwa - oddzielenie sadu od placu załadunkowego oraz tłoczni; prośba o przesunięcie; gospodarstwo jest ogrodzone, więc przejście dla zwierząt D-ED2 jest nieuzasadnione		1		1								
122			straty społeczne i gospodarcze		4		4		4						
123			szachownica gruntów, chaos prawny, niestaranna analiza wielokryterialna, ingerencja w obszar chronionego krajobrazu		115				115						
124			zajęcie najbardziej atrakcyjnych terenów pod zabudowę mieszkaniową		1				1						
125			dewastacja środowiska, wzrost zachorowań,		3		3								
126			stanowczy protest		1		1								
127		MICHALCZOWA			2	2	2	2							2

## Rodzaj drogi

Droga będzie posiadała 2 jezdnie po dwa pasy każda rozdzielone pasem dzielącym o szerokości 4 m z barierą energochłonną.

Droga projektowana jest w standardzie GP – głównej ruchu przyspieszonego o prędkości projektowej 80 km/h z miejscowym obniżeniem do 70 km/h – tam, gdzie zabudowa albo warunki topograficzne nie pozwalają na poprowadzenie przebiegu z wyższą prędkością (za wyjątkiem wariantu D z prędkością miejscowo ograniczoną do 60 km/h z powodu konieczności pozostania w śladzie drogi istniejącej).

Uwaga: Prędkość projektowa nie jest tożsama z prędkością dopuszczalną na drodze. Prędkość dopuszczalna może być wyższa lub niższa w zależności od miejscowych wymagań bezpieczeństwa ruchu drogowego.

Klasa drogi będzie podwyższona o jedną, miejscowo dwie klasy z powodu odstępstw od warunków technicznych w aktualnym przebiegu. Znaczy to, że zakręty będą dużo mniej „ostre” i zostanie zachowana widoczność na podjazdach, ale skutkuje również tym, że nie ma technicznej możliwości, by droga pozostała w istniejącym przebiegu.

W większości przebiegu nie będzie przebiegała w terenie zabudowanym bez konieczności ograniczenia prędkości do 50km/h, dzięki czemu czas przejazdu ulegnie skróceniu.

## Wpływ drogi na środowisko

Wpływ inwestycji na środowisko jest analizowany zarówno przez specjalistów w zespole Projektanta jak i Zamawiającego – GDDKiA, a także będzie weryfikowany przez niezależny organ Regionalnego Dyrektora Ochrony Środowiska.

Na tym etapie dokumentacji - Studium Technologiczno-Ekonomiczno-Środowiskowego (STES), jednym z tomów jest ocena wpływu możliwych do realizacji wariantów przebiegu drogi na środowisko, szczegółowo przeanalizowane zostaną nie tylko oddziaływania poszczególnych tras na wszystkie komponenty otoczenia, ale także zaprojektowane zostaną optymalne środki minimalizujące negatywne skutki realizacji jak i eksploatacji inwestycji. Analiza porównawcza zaowocuje wyborem do budowy obiektywnie najkorzystniejszego wariantu pod względem środowiskowym, technicznym jak i ekonomicznym. Analizy środowiskowe dotyczyć będą między innymi cennych uwarunkowań krajobrazowych i przyrodniczych wskazanego terenu. W kontekście krajobrazu rozpoznane i przeanalizowane zostaną jego typy. Opracowana waloryzacja pozwoli wskazać obszary o największej wartości krajobrazowej oraz dobrać odpowiednie środki minimalizujące negatywnie oddziaływanie obecności drogi. Jeśli nie uda się uniknąć poprowadzenia drogi przez obszary cennego krajobrazu to planowanym do wykorzystania, głównym narzędziem niwelującym to oddziaływanie będą odpowiednio zaprojektowane nasadzenia zieleni.

Natomiast w kontekście walorów przyrodniczych tego terenu i obecności na nim cennych typów siedlisk, gatunków roślin i zwierząt informujemy, została przeprowadzona roczna inwentaryzacja przyrodnicza obszarów korytarzy całej inwestycji. Badania terenowe mają za zadanie rozpoznać miejsca występowania i populacje przede wszystkim gatunków cennych i objętych ochroną w ramach systemu krajowego jak i europejskiego. Analizowane są również kierunki migracji oraz korytarze ekologiczne wykorzystywane przez poszczególne gatunki. Wyniki inwentaryzacji przyrodniczej pozwolą na zaprojektowanie odpowiednich rozwiązań minimalizujących oddziaływanie przedsięwzięcia na faunę i

florę. Droga poprowadzona będzie przez możliwie najmniejszą powierzchnię cennych siedlisk. W razie konieczności realizowane będą zastępcze nasadzenia zieleni, a chronione gatunki przenoszone będą na sąsiednie obszary charakteryzujące się analogicznymi warunkami środowiska. Na etapie eksploatacji drogi zostanie zapewniona możliwość bezpiecznej migracji zwierząt poprzez odpowiednio zaprojektowane urządzenia takie jak przejścia dla zwierząt czy przepusty drogowe. Projektowanie rozmieszczenia przejść dla zwierząt oraz ich parametrów technicznych przeprowadzone będzie w konsultacji ze specjalistami przyrodnikami. W razie stwierdzenia wystąpienia zblżenia lub przecięcia obszarów poboru wody pitnej, po uzyskaniu zgody zostaną wprowadzone specjalistyczne zabezpieczenia eliminujące jakiegokolwiek zagrożenia. Elementy te są wprowadzane zgodnie z zapisami stref ochronnych ujęć wody.

### Skrzyżowania

Droga będzie połączona z drogami niższych klas przez węzły i skrzyżowania na prawoskręty. Znacząco to, że żeby skręcić w lewo trzeba będzie przejechać nad lub pod drogą i skorzystać ze skrzyżowania z drugą jezdnią. Wloty takich skrzyżowań są często przesunięte względem siebie by zostały spełnione wymagania bezpieczeństwa na drodze niższej klasy dotyczące odległości między skrzyżowaniami oraz z powodu ukształtowania terenu.

Rodzaj i kształt skrzyżowań może ulec zmianie na etapie koncepcji kiedy będzie prowadzona optymalizacja, jednakże aktualne rozwiązania są kompletne i możliwe do wykonania.

### Zjazdy

W ramach projektu z powodu bezpieczeństwa ruchu zostały zlikwidowane wszystkie zjazdy z drogi na posesje. Dostęp do posesji będzie odbywał się przez istniejącą sieć dróg lokalnych oraz przez nowo wybudowane drogi obsługujące teren.

### Drogi obsługujące teren

Wraz z drogą powstanie lub zostanie przebudowana sieć dróg obsługujących teren i posesje. Projektant tam gdzie była taka możliwość, pozostawił drogi w istniejącym przebiegu przez zastosowanie przejazdu górą lub dołem. W niektórych przypadkach odległość dojazdu mogła ulec zmianie. Jest to spowodowane brakiem możliwości budowy przejazdu nad lub pod.

### Konieczność analizy takiej ilości wariantów

Projektant jest zobowiązany kontraktem do przedstawienia co najmniej 5 wariantów, a do decyzji o środowiskowych uwarunkowaniach ustawowo wymagany jest wariant preferowany i co najmniej 2 alternatywy.

Na zakończenie etapu STEŚ, wszystkie 5 wariantów będzie przeanalizowanych i zaprojektowanych w tym samym stopniu szczegółowości, a następnie porównanych za pomocą tych samych kryteriów. Następnie Projektant prześle swoją rekomendację Zamawiającemu, a ten wybierze wymaganą prawnie ilość

przebiegów i przekaże je do Regionalnego Dyrektora Ochrony Środowiska, który po przeprowadzeniu konsultacji społecznych wybierze ostateczny jeden wariant.

Wariant ten następnie zostanie uszczegółowiony w koncepcji i dokumentacji wykonawczej.

Możliwość korekty tras wariantów.

Po zatwierdzeniu jednego przebiegu Decyzją o Środowiskowych uwarunkowaniach zostaną wyznaczone linie rozgraniczające inwestycje w zakresie których będzie odbywała się budowa drogi. Możliwa będzie korekta w obrębie tych linii w celu optymalizacji inwestycji przez Wykonawcę robót budowlanych.

## Realizacja inwestycji



Inwestycja realizowana jest w systemie projektuj i buduj i jest aktualnie na drugim etapie – STEŚ. Zgodnie z harmonogramem projektu na początku przyszłego roku Projektant złoży dokumentację do uzyskania Decyzji o Środowiskowych Uwarunkowaniach (DŚU). Zgodnie z założeniami Zamawiającego – GDDKiA, jeżeli zostanie zapewnione finansowanie, droga powinna być gotowa w okolicach 2025 roku.

## Informacja o wysokości odszkodowań za wykupy.

Na tym etapie przygotowania inwestycji nie jest wybrany ostateczny przebieg trasy. Nie jest więc możliwe ustalenie, które działki będą w obszarze wpływu drogi, w jakim stopniu i czy będą podlegały wykupowi lub odszkodowaniom.

Po uzyskaniu decyzji o uwarunkowaniach środowiskowych, kiedy zostanie wybrany już jeden przebieg będzie można wstępnie określić czy jest się w obszarze wpływu drogi. Wysokość odszkodowań ustalać będzie na etapie ZRID niezależny od GDDKiA rzeczoznawca wskazany przez Wojewodę.



## I.IV. KOPIE WNIOSKÓW I PROTESTÓW

### Analiza Ankiety - Gmina Chelmiec



JACOBS

### Analiza Ankiety - Gmina Nowy Sącz



JACOBS

Odniesienie do szczegółowych zagadnień, poruszanych przez uczestników spotkań

## Kryteria uwzględnione przy wyborze wariantów do STEŚ

Zamawiający w oparciu o opinię Projektanta wybrał 5 z 26 przebiegów analizowanych na etapie SK. Opinia była oparta o analizę wielokryterialną, gdzie przyjęte zostały kryteria:

### Techniczne

- Geometria – prowadzenie trasy w taki sposób, by była jak najbezpieczniejsza i jak najbardziej komfortowa dla użytkowników, zgodnie z wymaganiami technicznymi i zasadami projektowania dróg
- Topografia – możliwość przeprowadzenia trasy na zadanych parametrach
- Konieczność zastosowania rozwiązań inżynierskich – ściany oporowe, zabezpieczenia osuwisk, tunele, estakady, mosty i wiadukty
- Zajętość terenu
- Wykorzystanie istniejącej sieci drogowej i możliwość lokalizacji skrzyżowań
- Wykorzystanie przekroju drogi dla ruchu lokalnego i tranzytowego
- Analiza natężeń ruchu na projektowanych przebiegach i pozostającego na istniejącej sieci drogowej – potoki ruchu

### Społeczne, w tym m.in.:

- Bezpieczeństwo ruchu drogowego
- Ilość wyburzeń i zbliżeń do zabudowy
- Opinie mieszkańców w oparciu o otrzymane ankiety na spotkaniach 1 i 2 oraz pisma zbiorowe
- Opinie samorządów

### Środowiskowe m.in.:

- Obszary chronione przyrodniczo
- Obszary ochrony konserwatorskiej
- Inwentaryzacja środowiskowa – występowanie lokalnych gatunków fauny i flory
- Lokalizacja wód terenowych i podziemnych

### Ekonomiczne m.in.:

- Koszt inwestycji
- Koszt utrzymania i eksploatacji
- Zyski transportowe

Każdemu z tych kryteriów została przypisana waga i jako rekomendowane zostały wybrane przebiegi z największą ilością punktów, ale stanowiące dla siebie alternatywę pod względem lokalizacji trasy.

## Rodzaj drogi

Droga będzie posiadała 2 jezdnie po dwa pasy każda rozdzielone pasem dzielącym o szerokości 4 m z barierą energochłonną.

Droga projektowana jest w standardzie GP – głównej ruchu przyspieszonego o prędkości projektowej 80 km/h z miejscowym obniżeniem do 70 km/h – tam, gdzie zabudowa albo warunki topograficzne nie pozwalają na poprowadzenie przebiegu z wyższą prędkością (za wyjątkiem wariantu D z prędkością miejscowo ograniczoną do 60 km/h z powodu konieczności pozostania w śladzie drogi istniejącej).

Uwaga: Prędkość projektowa nie jest tożsama z prędkością dopuszczalną na drodze. Prędkość dopuszczalna może być wyższa lub niższa w zależności od miejscowych wymagań bezpieczeństwa ruchu drogowego.

Klasa drogi będzie podwyższona o jedną, miejscowo dwie klasy z powodu odstępstw od warunków technicznych w aktualnym przebiegu. Znaczący to, że zakręty będą dużo mniej „ostre” i zostanie zachowana widoczność na podjazdach, ale skutkuje również tym, że nie ma technicznej możliwości, by droga pozostała w istniejącym przebiegu.

W większości przebiegu nie będzie przebiegała w terenie zabudowanym bez konieczności ograniczenia prędkości do 50km/h, dzięki czemu czas przejazdu ulegnie skróceniu.

## Wpływ drogi na środowisko

Wpływ inwestycji na środowisko jest analizowany zarówno przez specjalistów w zespole Projektanta jak i Zamawiającego – GDDKiA, a także będzie weryfikowany przez niezależny organ Regionalnego Dyrektora Ochrony Środowiska.

Na tym etapie dokumentacji - Studium Technologiczno-Ekonomiczno-Środowiskowego (STEŚ), jednym z tomów jest ocena wpływu możliwych do realizacji wariantów przebiegu drogi na środowisko, szczegółowo przeanalizowane zostaną nie tylko oddziaływania poszczególnych tras na wszystkie komponenty otoczenia, ale także zaprojektowane zostaną optymalne środki minimalizujące negatywne skutki realizacji jak i eksploatacji inwestycji. Analiza porównawcza zaowocuje wyborem do budowy obiektywnie najkorzystniejszego wariantu pod względem środowiskowym, technicznym jak i ekonomicznym. Analizy środowiskowe dotyczyć będą między innymi cennych uwarunkowań krajobrazowych i przyrodniczych wskazanego terenu. W kontekście krajobrazu rozpoznane i przeanalizowane zostaną jego typy. Opracowana waloryzacja pozwoli wskazać obszary o największej wartości krajobrazowej oraz dobrać odpowiednie środki minimalizujące negatywne oddziaływanie obecności drogi. Jeśli nie uda się uniknąć poprowadzenia drogi przez obszary cennego krajobrazu to planowanym do wykorzystania, głównym narzędziem niwelującym to oddziaływanie będą odpowiednio zaprojektowane nasadzenia zieleni.

Natomiast w kontekście walorów przyrodniczych tego terenu i obecności na nim cennych typów siedlisk, gatunków roślin i zwierząt informujemy, została przeprowadzona roczna inwentaryzacja przyrodnicza obszarów korytarzy całej inwestycji. Badania terenowe mają za zadanie rozpoznać miejsca występowania i populacje przede wszystkim gatunków cennych i objętych ochroną w ramach systemu krajowego jak i europejskiego. Analizowane są również kierunki migracji oraz korytarze ekologiczne wykorzystywane przez poszczególne gatunki. Wyniki inwentaryzacji przyrodniczej pozwolą na zaprojektowanie odpowiednich rozwiązań minimalizujących oddziaływanie przedsięwzięcia na faunę i

fiorę. Droga poprowadzona będzie przez możliwie najmniejszą powierzchnię cennych siedlisk. W razie konieczności realizowane będą zastępcze nasadzenia zieleni, a chronione gatunki przenoszone będą na sąsiednie obszary charakteryzujące się analogicznymi warunkami środowiska. Na etapie eksploatacji drogi zostanie zapewniona możliwość bezpiecznej migracji zwierząt poprzez odpowiednio zaprojektowane urządzenia takie jak przejścia dla zwierząt czy przepusty drogowe. Projektowanie rozmieszczenia przejść dla zwierząt oraz ich parametrów technicznych przeprowadzone będzie w konsultacji ze specjalistami przyrodnikami. W razie stwierdzenia wystąpienia zbliżenia lub przecięcia obszarów poboru wody pitnej, po uzyskaniu zgody zostaną wprowadzone specjalistyczne zabezpieczenia eliminujące jakiegokolwiek zagrożenia. Elementy te są wprowadzane zgodnie z zapisami stref ochronnych ujęć wody.

### Skrzyżowania

Droga będzie połączona z drogami niższych klas przez węzły i skrzyżowania na prawoskręty. Znacząco to, że żeby skręcić w lewo trzeba będzie przejechać nad lub pod drogą i skorzystać ze skrzyżowania z drugą jezdnią. Wloty takich skrzyżowań są często przesunięte względem siebie by zostały spełnione wymagania bezpieczeństwa na drodze niższej klasy dotyczące odległości między skrzyżowaniami oraz z powodu ukształtowania terenu.

Rodzaj i kształt skrzyżowań może ulec zmianie na etapie koncepcji kiedy będzie prowadzona optymalizacja, jednakże aktualne rozwiązania są kompletne i możliwe do wykonania.

### Zjazdy

W ramach projektu z powodu bezpieczeństwa ruchu zostały zlikwidowane wszystkie zjazdy z drogi na posesje. Dostęp do posesji będzie odbywał się przez istniejącą sieć dróg lokalnych oraz przez nowo wybudowane drogi obsługujące teren.

### Drogi obsługujące teren

Wraz z drogą powstanie lub zostanie przebudowana sieć dróg obsługujących teren i posesje. Projektant tam gdzie była taka możliwość, pozostawił drogi w istniejącym przebiegu przez zastosowanie przejazdu górą lub dołem. W niektórych przypadkach odległość dojazdu mogła ulec zmianie. Jest to spowodowane brakiem możliwości budowy przejazdu nad lub pod.

### Konieczność analizy takiej ilości wariantów

Projektant jest zobowiązany kontraktem do przedstawienia co najmniej 5 wariantów, a do decyzji o środowiskowych uwarunkowaniach ustawowo wymagany jest wariant preferowany i co najmniej 2 alternatywy.

Na zakończenie etapu STES, wszystkie 5 wariantów będzie przeanalizowanych i zaprojektowanych w tym samym stopniu szczegółowości, a następnie porównanych za pomocą tych samych kryteriów. Następnie Projektant prześle swoją rekomendację Zamawiającemu, a ten wybierze wymaganą prawnie ilość

przebiegów i przekaże je do Regionalnego Dyrektora Ochrony Środowiska, który po przeprowadzeniu konsultacji społecznych wybierze ostateczny jeden wariant.

Wariant ten następnie zostanie uszczegółowiony w koncepcji i dokumentacji wykonawczej.

Możliwość korekty tras wariantów.

Po zatwierdzeniu jednego przebiegu Decyzją o Środowiskowych uwarunkowaniach zostaną wyznaczone linie rozgraniczające inwestycje w zakresie których będzie odbywała się budowa drogi. Możliwa będzie korekta w obrębie tych linii w celu optymalizacji inwestycji przez Wykonawcę robót budowlanych.

## Realizacja Inwestycji



Inwestycja realizowana jest w systemie projektuj i buduj i jest aktualnie na drugim etapie – STEŚ. Zgodnie z harmonogramem projektu na początku przyszłego roku Projektant złoży dokumentację do uzyskania Decyzji o Środowiskowych Uwarunkowaniach (DŚU). Zgodnie z założeniami Zamawiającego - GDDKiA, jeżeli zostanie zapewnione finansowanie, droga powinna być gotowa w okolicach 2025 roku.

## Informacja o wysokości odszkodowań za wykupy

Na tym etapie przygotowania inwestycji nie jest wybrany ostateczny przebieg trasy. Nie jest więc możliwe ustalenie, które działki będą w obszarze wpływu drogi, w jakim stopniu i czy będą podlegały wykupowi lub odszkodowaniom.

Po uzyskaniu decyzji o uwarunkowaniach środowiskowych, kiedy zostanie wybrany już jeden przebieg będzie można wstępnie określić czy jest się w obszarze wpływu drogi. Wysokość odszkodowań ustalać będzie na etapie ZRID niezależny od GDDKiA rzeczoznawca wskazany przez Wojewodę.

## I.IV. KOPIE WNIOSKÓW I PROTESTÓW

### Analiza Ankiet – Gmina Gnojnik

